



Sistemas Produtivos dos Agricultores Filiados à Cooperativa Agropecuária dos Produtores Familiares Irituienses - Irituia-PA

Productive System of Affiliate Farmers to Agricultural Cooperative of Family Farmers Irituienses - Irituia-PA

SILVA, Clenilda Tolentino Bento da¹; LEMOS, Walkymário Paulo²; ISHIDA, Alessandra Keiko Nakasone²; NAVEGANTES ALVES, Lívia³; OLIVEIRA, Taciane Almeida de⁴

1 Universidade Federal do Pará, clenilda.tolentino@embrapa.br

2 Embrapa Amazônia Oriental, Laboratório de Entomologia. walkymario.lemos@embrapa.br

2 Embrapa Amazônia Oriental, Laboratório de Fitopatologia, alessandra.ishida@embrapa.br

3 Universidade Federal do Pará, Belém, PA, Inavegantes@ufpa.br.

4 Universidade Federal Rural da Amazônia, Belém PA, taciane.ao@gmail.com

Resumo: Agricultores filiados à Cooperativa D' Irituia, no nordeste paraense, destacam-se por sua organização, praticando agricultura de base ecológica, valorizando e preservando os recursos naturais em benefício do ambiente, da saúde humana e animal, considerando os aspectos sociais, culturais, éticos e os princípios básicos da cooperação. Esta pesquisa foi realizada no período de janeiro a novembro de 2014, objetivando conhecer os sistemas produtivos de agricultores filiados a Cooperativa Agropecuária dos Produtores Familiares Irituienses. Na pesquisa utilizaram-se entrevistas gravadas e guiadas por questionários previamente estruturados. Do universo pesquisado, 100% responderam que a agricultura é a principal atividade econômica, a mão-de-obra é familiar e o sistema de produção é baseado em lavouras temporárias e perenes, fruticultura, hortaliças e recuperação e preservação da floresta nativa.

Palavras-chave: agricultura familiar, Amazônia Oriental, cooperativismo, nordeste paraense.

Abstract: The affiliated farmers of Cooperative D'Irituia, in the northeast region of Pará state, is known for their organization by practicing ecologically-based agriculture, valuing and preserving natural resources for environmental benefit, human and animal health, considering the social, cultural, ethical aspects and the basic principles of cooperation. This research was carried out in the period from January to November 2014, aiming to know productive systems of affiliated farmers the Agricultural Cooperative of Family Farmers Irituienses. In the survey taped interviews and guided by previously structured questionnaires were used. The universe researched, 100% answered that agriculture is the main economic activity, the manpower is familiar and the production system is based on the temporary and permanent crops, in horticulture, in the greenery and in the recovery and preservation of native forest.

Keywords: Family Farmers, Eastern Amazon, cooperative, Northeast of Pará.

Introdução

O município de Irituia localizado na mesorregião do nordeste paraense da Amazônia



Oriental, na microrregião Guamá, possui 80% da sua população na zona rural e por essa razão a economia é baseada na agricultura, no extrativismo e no beneficiamento da madeira (IDESP-PA, 2014).

O sistema produtivo dos agricultores do município de Irituia é bastante diversificado, as lavouras temporárias são formadas principalmente pelos cultivos de mandioca, melancia, milho, abacaxi, feijão e arroz. Enquanto que as lavouras perenes são formadas geralmente pelas culturas de açaí, coco-da-baía, laranja, limão, maracujá, cupuaçu, mamão, pimenta-do-reino, banana e cacau (SAGRI, 2014).

Em 2011, os agricultores locais fundaram a Cooperativa Agropecuária dos Produtores Familiares Irituienses. A cooperativa trabalha na organização das atividades dos filiados, dispõe de insumos como sementes, mudas, fertilizantes de origem orgânica e auxilia no processo de acesso a créditos e financiamentos. A cooperativa também desenvolve ações de capacitação e sensibilização dos agricultores em relação às práticas sustentáveis nos sistemas de produção (COOPERATIVA D' IRITUIA, 2011). Assim, o objetivo deste estudo foi conhecer os sistemas produtivos dos agricultores filiados a Cooperativa Agropecuária dos Produtores Familiares Irituienses, em Irituia-PA.

Metodologia

A pesquisa de campo foi realizada no período de janeiro a novembro de 2014 com agricultores de 18 comunidades do município de Irituia filiados a Cooperativa Agropecuária dos Produtores Familiares Irituienses (Figura 1). Foram desenvolvidas quatro etapas.

Na primeira etapa foi realizada uma visita à feira dos produtores familiares, que funciona no mercado municipal de Irituia, para conhecê-los e agendar as entrevistas. Esse primeiro contato serviu também para avaliar a motivação desses agricultores em colaborar com a pesquisa.

Na segunda etapa houve uma participação na reunião mensal da Cooperativa Agropecuária dos Produtores Familiares Irituienses, que acontece na primeira segunda feira de cada mês. Nessa reunião foram apresentados os objetivos da pesquisa para os cooperados que estavam presentes.

Na terceira etapa foram realizadas entrevistas gravadas e guiadas por questionários previamente estruturados com perguntas objetivas e subjetivas de forma a permitir que os entrevistados expressassem livremente sua opinião. Foram entrevistados 30 agricultores sendo que um deles foi o representante de todos os filiados à cooperativa. Na quarta e última etapa, realizou-se a sistematização e análise de dados em planilhas de Excel.

Resultados e discussões

Atualmente a Cooperativa D'Irituia conta com 60 filiados dos quais 50 são ativos. Do universo pesquisado, 60% foi composto por homens, enquanto que as mulheres cooperadas que participaram da pesquisa, 100% são agricultoras as quais



participam da organização do trabalho no lote, das atividades da cooperativa e dos negócios da família. Os agricultores alvo deste estudo residem em propriedades rurais e urbanas de Irituia. As comunidades ficam distantes umas das outras e o acesso às propriedades ocorre, na maioria das vezes, pelos ramais por estradas de terra (Figura 1).

O tamanho dos lotes variou de 1 a 64 ha em comunidades rurais e lotes urbanos. Como alguns cooperados não têm áreas para fazer roça, eles plantam em áreas de terceiros, mas é interessante observar que mesmo em pequenas áreas os agricultores produzem uma grande diversidade de culturas, o que lhes garante segurança e soberania alimentar para suas famílias. As famílias geralmente são formadas por 2 a 7 membros, e a produção agrícola consiste na principal atividade seguida da criação de gado, peixes e de animais de pequeno porte para consumo. A mão-de-obra é familiar, no entanto, quando a demanda aumenta em função de plantio, colheita, produção de mudas ou construção nas propriedades, os cooperados se organizam em mutirões.

Dos participantes da pesquisa, 75,86% possuem áreas de floresta nativa e 68,96% cultivam espécies frutíferas e florestais em sistemas agroflorestais SAF's. Os agricultores iniciaram um processo de recuperação das florestas degradadas e 62,07% relataram que já possuem floresta recuperada, 65,52% tem área coberta por juquira, 72,41% afirmaram ter área de capoeira, 82,76% dos entrevistados cultivam lavouras perenes, 89,65% fazem roça, 96,55% cultivam plantas medicinais, 68,96% plantam hortas, 96,55% relataram ter frutíferas mesmo fora do SAF's e 96,55% têm plantio com culturas comerciais (Gráfico 1).

Segundo os agricultores, as frutíferas mais cultivadas são açaí e cupuaçu seguidos de laranja, manga, banana, maracujá, coco, tangerina, limão abacate e mamão. As culturas comerciais como, dendê, café, pimenta-do-reino, pupunha, cacau e guaraná quase sempre são cultivadas em SAF's. Nas roças predominam o plantio de mandioca, feijão e milho. Nas hortas, a couve, cebolinha, abóbora, pimentão, abobrinha, tomate, salsa, coentro, cebola, chicória, quiabo, pimenta, maxixe, jambu, rúcula, repolho e alface são as mais cultivadas. Muitos agricultores relataram que cultivam plantas medicinais em consórcio com as hortaliças, onde é comum encontrar, boldo, manjeriço, capim-santo, erva-cidreira, hortelã, malva, arruda e muitas outras espécies nos canteiros entre as hortaliças. Silva et al. (2014) relataram que os agricultores familiares da Cooperativa D'Irituia cultivam 32 espécies de plantas medicinais em sistemas de base ecológica.

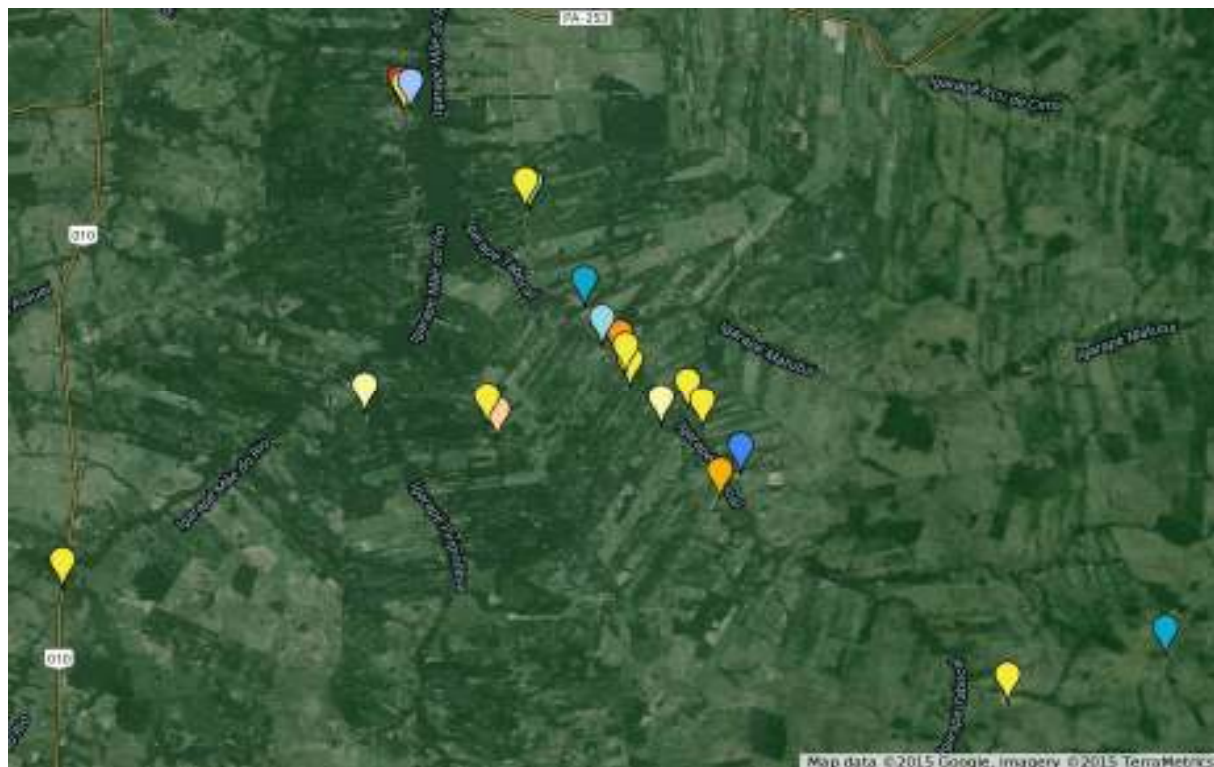
Parte da produção é comercializada através da cooperativa, enquanto que a produção artesanal de doces, farinhas, compotas de temperos, beijos, bolos e adereços são vendidos diretamente na feira, sendo as mulheres agricultoras que fazem esse trabalho. Para Carneiro (2001), o papel das mulheres sempre foi de fundamental importância no processo de desenvolvimento sociocultural e econômico do território rural. Sua importância está ligada aos costumes, tradições e valores, portanto, não se limita na participação das atividades agrícolas ou não agrícolas.



Um aspecto importante a ser considerado refere-se ao fato de que em todas as propriedades visitadas foi constatado o compromisso dos agricultores em praticar agricultura tendo como premissa a sustentabilidade. Tendo em vista que, o grande desafio desta geração é produzir e conservar os recursos naturais para a garantia de vida das gerações futuras (OLIVEIRA; KATO, 2009).

Conclusões

Os agricultores filiados a Cooperativa D'Irituia têm a agricultura como principal atividade econômica, sendo também a ocupação de toda família. Contam com o apoio da cooperativa no processo de construção e socialização de experiências para manutenção dos sistemas produtivos, cultivam lavouras diversificadas de modos a atender as necessidades de suas famílias. As mulheres agricultoras atuam, ativamente, no trabalho da propriedade e nos negócios da família. Não resta dúvida de que a Cooperativa D'Irituia exerce papel importante na interação entre esses agricultores, na organização do trabalho, no acesso a informação e no crescimento pessoal e profissional dos cooperados.



Fonte: Google Maps (2015). Elaboração dos autores.

Figura 01. Detalhes do local da Pesquisa

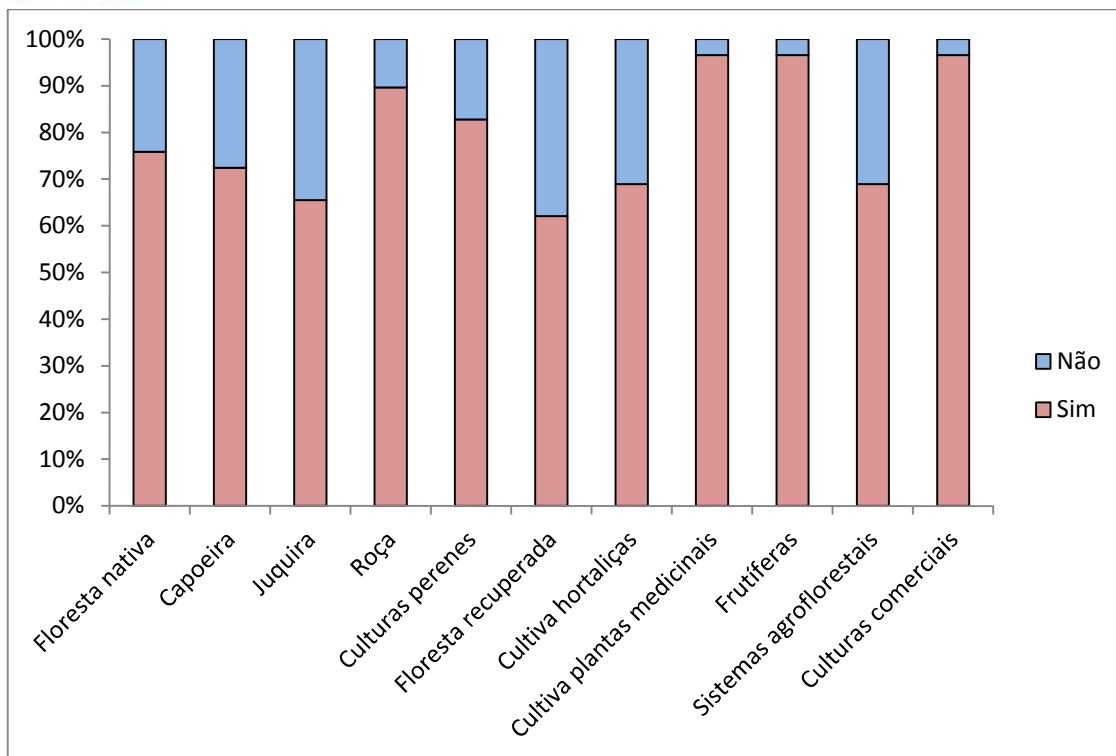


Gráfico 01. Recursos naturais e sistemas produtivos dos agricultores filiados a Cooperativa D' Irituia.

Referências bibliográficas

CARNEIRO, M.J. Herança e gênero entre agricultores familiares. **Revista Estudos Feministas**, segundo semestre, v. 9, n.01 Universidade do Rio de Janeiro. Rio de Janeiro, 2001.

COOPERATIVA D' IRITUÍIA. 2011. Disponível em:

<<http://www.cooperativadeirituia.com/sobre-nos.htm>>. Acesso em: 08 de abril de 2015.

IDESP-INSTITUTO DE DESENVOLVIMENTO ECONÔMICO, SOCIAL E AMBIENTAL DO PARÁ, 2014. Disponível em: <<http://www.idesp.pa.gov.br/> htm>. Acesso em: 12 de abril de 2015.

SILVA, C.T.B.; LEMOS, W.P.; ISHIDA, A.K.N.; LAMEIRA, O. A.; OLIVEIRA, T. A. Plantas Medicinais Cultivadas pelos Agricultores da Cooperativa Agropecuária dos Produtores Familiares Irituienses - Irituia-PA. **Cadernos de Agroecologia**, v. 9, n. 4, nov. 2014.

SAGRI, 2014. Disponível em <http://www.sagri.pa.gov.br/pagina/agricultura>. Acesso em 28 de abril de 2015.

OLIVEIRA, J.S.R de.; KATO, O.R. Território de Exceção Experiências do Agricultor Inovador Geraldo Pereira no Sítio Decolores. In: **Congresso Brasileiro de Sistemas Agroflorestais**, 7, 2009.